

2020 වර්ෂයේ විගණන හා විමර්ශන ප්‍රගතිය

ආයතන	සිදු කල පරීක්ෂණ සංඛ්‍යාව	නිකුත් කල වාර්තා සංඛ්‍යාව	පිළිතුරු ලැබුණු සංඛ්‍යාව	එකඟතාවය ලබාදුන් සංඛ්‍යාව
උච්ච පළාත් අධ්‍යාපන අමාත්‍යාංශය	67	62	43	37
උච්ච පළාත් සෞඛ්‍ය අමාත්‍යාංශය	25	22	18	15
උච්ච පළාත් කෘෂිකර්ම අමාත්‍යාංශය	21	18	14	11
උච්ච පළාත් මාර්ග අමාත්‍යාංශය	11	09	08	05
උච්ච පළාත් ක්‍රීඩා අමාත්‍යාංශය	09	07	04	03
අමාත්‍යාංශ යටතට නොගැනෙන අනෙකුත් ආයතන	14	13	05	03
එකතුව	147	131	92	74

උගව පළාත් ප්‍රධාන අමාත්‍ය සහ මුදල් හා ක්‍රම සම්පාදන, නීතිය හා සාමය, අධ්‍යාපන, පළාත් පාලන, ඉඩම්, විදුලිබල හා බලශක්ති, ඉදිකිරීම් හා ග්‍රාමීය යටිතල පහසුකම් අමාත්‍යාංශය

□ අධ්‍යාපන ක්ෂේත්‍රය

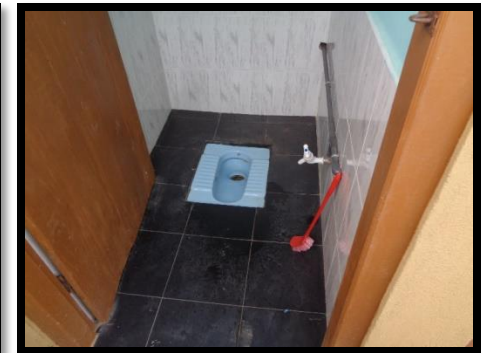
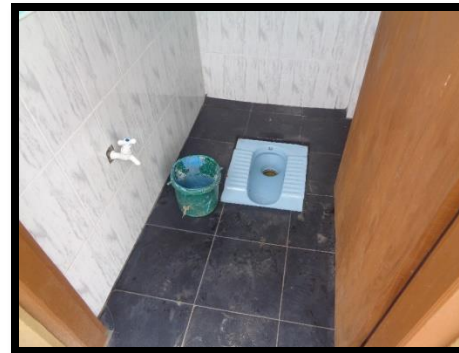
නිරීක්ෂණය වූ තත්ත්වය	වර්තමාන නිරීක්ෂණ
වත්කම් උගන උපයෝජනය	<p>විදුහල්පතිවරුන් වෙත වගකීම් පවරා තිබීම හා කලාප කාර්යාල මට්ටමේ අධීක්ෂණ කටයුතු සිදු කිරීම.</p> <p>සෞඛ්‍යාරක්ෂිත ක්‍රමවේද තුළ අත්‍යවශ්‍ය දුරස්ථභාවය රඳවා ගැනීම පිණිස නව ගොඩනැගිලි භාවිතා කිරීම.</p>
යටිතල පහසුකම්	<p>වැසිකිලි සඳහා අවශ්‍ය ජල පහසුකම් ප්‍රමාණවත් නොවන තත්ත්වයක් සැලකිය යුතු පාසල් සංඛ්‍යාවක නිරීක්ෂණය වන බැවින් ඒ පිළිබඳව අවධානය යොමු විය යුතුය.</p>

- සම්පත් ඌණ උපයෝජනය යටතේ පෙන්වා දුන් බ/ හල්දුම්මුල්ල දෙමල විද්‍යාලයේ ඉදිකළ දින සිට අභාවිතව පැවති වැසිකිළි ඒකකය මේ වන විට භාවිතයට ගෙන ඇත. මෙහි ඉදිකිරීම් කටයුතු සිදුකරන අවස්ථාවේදීම එම වැඩබිම් පරීක්ෂා කොට බලා පවතින අඩුපාඩු පෙන්වා දෙන ලදී.

පෙර පැවති තත්වය



වත්මන් තත්වය



නිරීක්ෂණය වූ තත්ත්වය	වර්තමාන නිරීක්ෂණ
පාසල් අධීක්ෂණය	<p>වර්තමානයේ අදාළ අධීක්ෂණ කණ්ඩායම් විසින් පාසල් පරිපාලනය නියමිත ආයතන පරිපාලනය මෙන්ම අධ්‍යාපන සංවර්ධන කටයුතු හා වත්කම් පරිපාලනය සිදු කරන බවට බර තැබීම් ක්‍රමයක් හඳුන්වා දී පාසල වෙත ලකුණු ලබාදීමේ ක්‍රමවේදයක් ආරම්භ කර ඇත. මේ පිළිබඳව කලාප කාර්යාලයන් සෘජුවම අධීක්ෂණ කටයුතු සිදු කරනු ලැබේ.</p>

□ පළාත් පාලන ක්ෂේත්‍රය

නිරීක්ෂණය වූ තත්ත්වය	වර්තමාන නිරීක්ෂණ
ආදායම් කළමනාකරණය	රු. මිලියන 310 කට අධික හිඟ ආදායම් අයකර ගැනීම සම්බන්ධව පළාත් පාලන දෙපාර්තමේන්තුව විසින් සිදු කරන අධීක්ෂණ වැඩපිළිවෙල මත ප්‍රතිශතාත්මක වෙනසක් දිස්ත්‍රික්ක තුළ නිරීක්ෂණය වේ.

	පැවති ප්‍රතිශතය	වර්තමාන ප්‍රතිශතය
බදුල්ල	20% - 40%	65% - 70%
මොණරාගල	30% - 50%	60% - 75%

තවදුරටත් අධීක්ෂණ කටයුතු සිදුවිය යුතුය.

☐ ඉඩම් ක්ෂේත්‍රය

නිරීක්ෂණය වූ තත්ත්වය	වර්තමාන නිරීක්ෂණ
හිඟ ඉඩම් ආදායම දළ වශයෙන් රු. මිලියන 52	ඉඩම් බදු නොගෙවීම මත නඩු පැවරීමේ බලතල පිළිබඳව ප්‍රාදේශීය ලේකම්වරුන් වෙත අවධානය යොමු කර ඇති අතර එම බලතල මධ්‍යම රජයේ ඉඩම් රෙජිස්ට්‍රාර් සතුව පැවතීම මත සාකච්ඡා වට කිහිපයක්ම සිදු කිරීම. ඒ අනුව මේ වන විට පහත සඳහන් දේපළ සඳහා අධිකරණ ක්‍රියාමාර්ග ගැනීමේ කටයුතු ආරම්භ කර ඇත.

- මහියංගණ ප්‍රාදේශීය ලේකම් කාර්යාලය

1. B/MHN/2011/060, කැබලි අංක 17	- මුදල රු. 1,574,300.00
2. B/MHN/2011/060, කැබලි අංක 16	- මුදල රු. 1,435,900.00
3. B/MHN/2011/060, කැබලි අංක 11	- මුදල රු. 1,771,520.00
4. කැබලි අංක 2013	- මුදල රු. <u>10,700,000.00</u>
එකතුව	- රු. 15,481,720.00

මේ අනුව අනෙකුත් ප්‍රාදේශීය ලේකම් කාර්යාල වලට අදාළ හිඟ දීර්ඝ කාලීන බදු අය කර ගැනීමට තවදුරටත් අවධානය යොමු විය යුතුය.

□ ආදායම් ක්ෂේත්‍රය

නිරීක්ෂණය වූ තත්ත්වය	වර්තමාන නිරීක්ෂණ
පළාත් සභා විෂය යටතේ ඇති ආදායම් විෂයයන් සක්‍රීය කරවීම.	විෂයයන් කිහිපයක් යටතේ ප්‍රඥප්ති සකස් කර ක්‍රියාත්මක කිරීමට අවශ්‍ය කටයුතු සිදු වෙමින් පවතී.

උඹ පළාත් ප්‍රධාන අමාත්‍ය සහ මුදල් හා ක්‍රම සම්පාදන,
නීතිය හා සාමය, අධ්‍යාපන, පළාත් පාලන, ඉඩම්, විදුලිබල හා
බලශක්ති, ඉදිකිරීම් හා ග්‍රාමීය යටිතල පහසුකම් අමාත්‍යාංශය

- උඹ පළාත් අධ්‍යාපන දෙපාර්තමේන්තුව

1. අධ්‍යාපන ක්ෂේත්‍රයේ කලාප කාර්යාල මට්ටමින් ගුරුවරුන් වෙත ලබාදී ඇති ආපදා ණය මුදල් අයකර ගැනීමේදී නිවැරදි ශේෂයන් ගිණුම් ගත නොකිරීම නිසා අයවිය යුතු සම්පූර්ණ ණය මුදල අය නොවීමේ අවධානම මෙන්ම ස්ථාන මාරු වී යාම්, විශ්‍රාම යාම් මත මහභූරිය හැකි වීම.

- බණ්ඩාරවෙල කලාපය
- බදුල්ල කලාපය
- වැලිමඩ කලාපය
- පස්සර කලාපය
- මහියංගනය කලාපය

02. පාසල් සංවර්ධන කටයුතු වලදී ඉදිරි පත්විය යුතු ප්‍රමුඛතා ලැයිස්තුව නිසි පරිදි අධීක්ෂණය නොකිරීම මත සීමිත ප්‍රතිපාදන ප්‍රමුඛතම අවශ්‍යතා සඳහා වෙන් නොවීම. මේ සඳහා කලාප කාර්යාල මට්ටමින් ලබා දෙන උපදෙස් මෙන්ම අධීක්ෂණ ක්‍රමවේදය ප්‍රමාණවත් නොවීම.

- බ/ ධම්මානන්ද මහ විදුහල
- බ/ වේල්ලවල විදුහල
- බ/ යහලඅරාව මහ විදුහල
- දම්බරාව විදුහල මහියංගනය
- බ/ ධර්මාශෝක විද්‍යාලය බණ්ඩාරවෙල

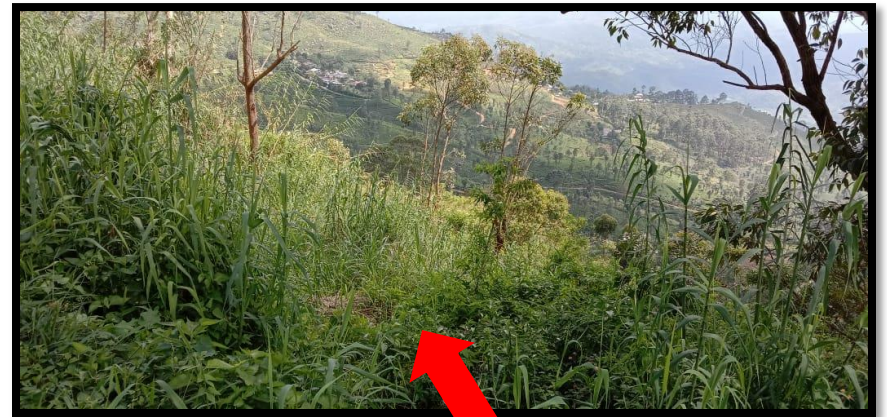
03. පාසල් සතු ඉඩම් සංවර්ධනය නොකිරීම, අනවසර ග්‍රහණයන්ට හසුවී තිබීම

- බ/ ධම්මානන්ද මහ විදුහල - හපුතලේ

නාගරික බල ප්‍රදේශයක් තුළ පිහිටි ඉහළ වටිනාකමක් සහිත මෙම විදුහලට අයත් භූමිය නිරවුල්ව නොපවතින බැවින් බාහිර පාර්ශවයන්ගේ ග්‍රහණයට පත්ව ඇති තත්ත්වයක් ක්ෂේත්‍ර විගණනයේදී නිරීක්ෂණය වී ඇත. එම තත්ත්වය පහත ඡායාරූප මගින් පැහැදිලි වේ.

පාසල් භූමියේ මායිම
වනගහණයෙන් වැසී ඇති අයුරු





පාසල් මායිම
ආසන්නයේ
වෙනත් ඉදිකිරීම්
කටයුතු සිදු කර
ඇති අයුරු



පාසල් භූමියේ
මායිම
වනගහණයෙන්
වැසී ඇති අයුරු

ආවරණයක්
නොමැති
අනාරක්ෂිත ජල
ටැංකි
කිහිපයක්ද
මෙහිදී
නිරීක්ෂණය විය



- බ/ වේල්ලවල විදුහල - ඇටම්පිය

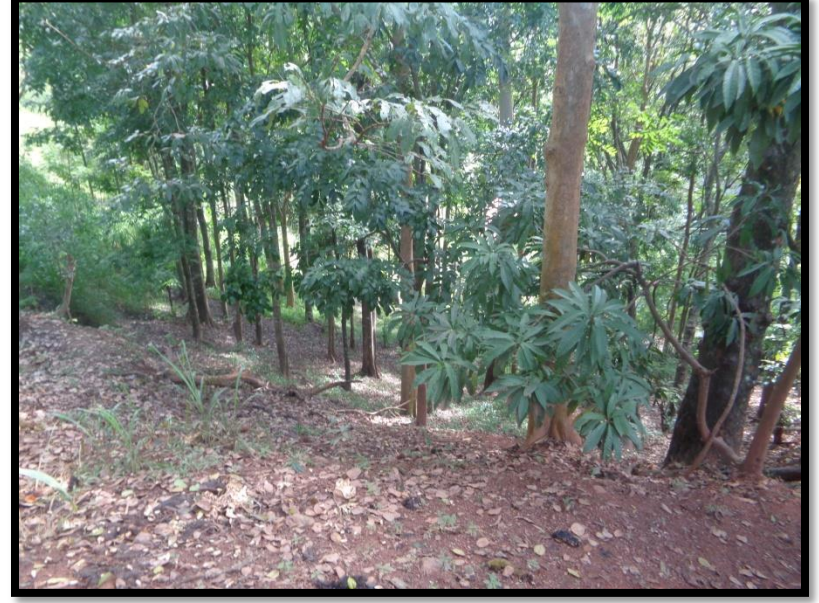
මෙම විදුහලේ ක්‍රීඩා පිටියද මාර්ගයෙන් වෙන්ව පිහිටා ඇති අතර කැලය වැවී නිරවුල් නොවූ තත්ත්වයක් පවතින බව පහත ඡායාරූප මගින් පැහැදිලි වේ.



ක්‍රීඩා පිටියට පිවිසෙන මාර්ගය



ක්‍රීඩා පිටිය



කැලය වැව් නිශ්චිතව නිරවුල් නොවූ ඉඩම

04. ගොඩනැගිලි උණ උපයෝජනය

බ/ධර්මාශෝක විද්‍යාලය බණ්ඩාරවෙල

භාවිත කරනු ලබන වැසිකිළි



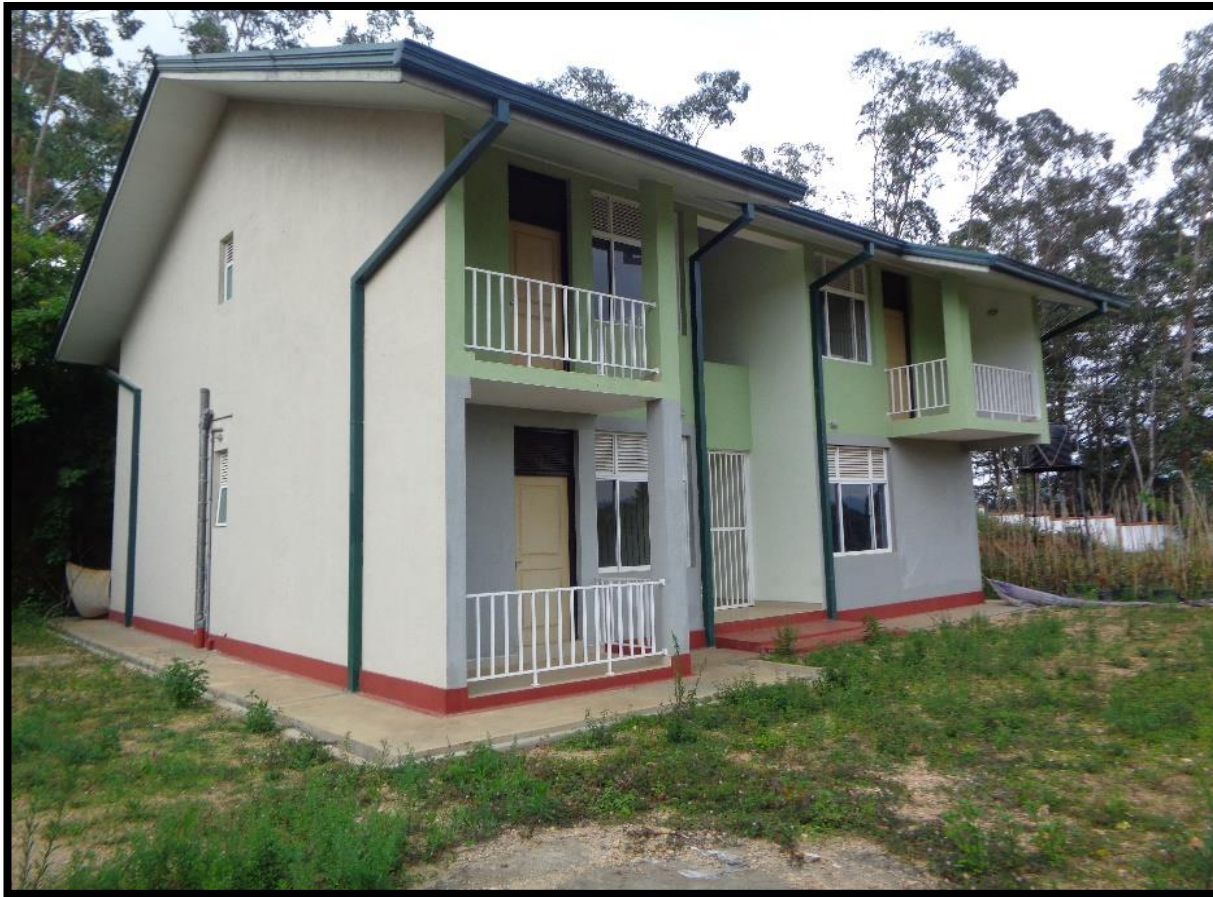
- බ/ වේල්ලවල විදුහල - ඇටම්පිටිය



භාවිතයට
නොගන්නා
නිල නිවාස
නිසි
නඩත්තුවක්
නොමැති
නිසා විනාශ
වී යාමේ
අවධානම

- බ/ යහල අරාව මහ විදුහල - වැලිමඩ

මෙම විදුහලේ විගණන කටයුතු වලදී භාවිතයට ගෙන නොමැති විශාල ඉඩකඩක් සහිත නිල නිවසක් පාසල් භූමියේ ඉදිකර තිබෙන අයුරු නිරීක්ෂණය විය. නවීන උපාංග හා පහසුකම් වලින් සමන්විත මෙම නිල නිවස භාවිතයට නොගැනීම ඉහත පරිදි සැලසුම් කිරීමේ කාර්යයයේ අවිධිමත් තත්ත්වය පෙන්නුම් කෙරේ.



- මහියංගණ දම්බරාව විදුහල

ඉහත විදුහලේ විශාල මුදල් ප්‍රමාණයක් වියදම් කරමින් ඉදි කර තිබූ නිල නිවස භාවිතයට නොගන්නා නමුත් මෙම විදුහලේ නිල නිවාස තාවකාලිකව සකසා ගනිමින් භාවිතයට ගෙන ඇති තත්වයක්ද නිරීක්ෂණය වේ.



මෙම තත්ත්වයන් පෙන්වා දුන් පසු පළාත් පාලන දෙපාර්තමේන්තුව මේ සඳහා සැලකිය යුතු මට්ටමින් දායකත්වය දැක්වීමක් විගණනයේදී නිරීක්ෂණය වේ.

1. බණ්ඩාරවෙල මහ නගර සභාව

කැලි කසල ඉවත් කිරීම සහ කසල ප්‍රතිචක්‍රීකරණ වැඩසටහන සඳහා රු. ලක්ෂ 80 ක වියදමින් ඉඩම් කොටසක් ලබා ගැනීම.

- Waship Project යටතේ ගලි අපවහන පද්ධතියක් සැලසුම් කිරීම.

2. බදුල්ල ප්‍රාදේශීය සභාව

අපද්‍රව්‍ය පිළිස්සීමේ යන්ත්‍රයක් ලබා ගැනීමට කටයුතු කිරීම.

3. ඇල්ල ප්‍රාදේශීය සභාව

කරදගොල්ල රක්ෂිතයේ අක්කර 5 ක ඉඩමක් තෝරාගෙන සකස් කර මින් පවතී.

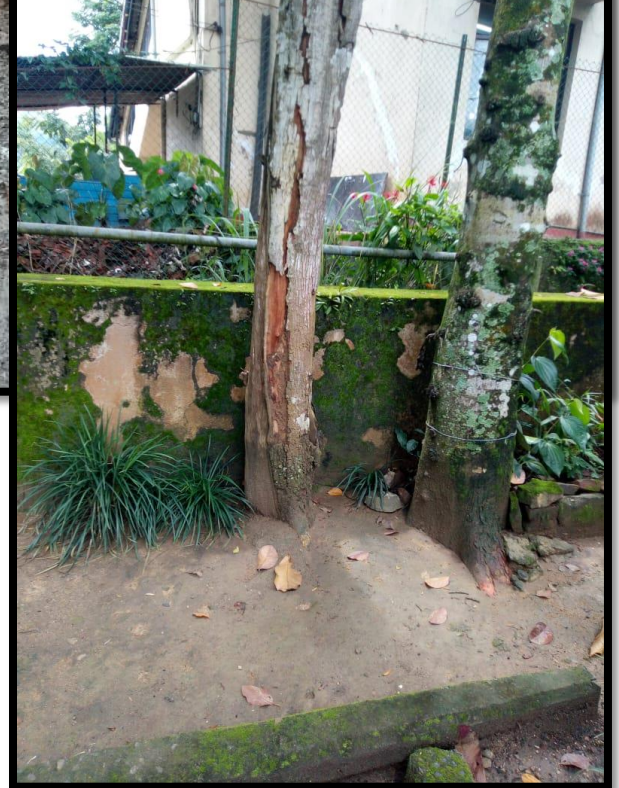
අවිධිමත් ලෙස අවසාදිත අපද්‍රව්‍ය බැහැර කර තිබූ අයුරු



HD VS



කාර්යාල පරිශ්‍රයේ පවතින ගස් ආශ්‍රිතව ආසාදිත අපද්‍රව්‍ය ගිනි තැබීම සිදු කර ඇති ස්ථානයන්



ගස් දිරා යාමට ලක්ව ඇති බැවින් අවධානම් තත්ත්වයක්ද ඇති වී තිබෙන අයුරු.

BD VS

අවිධිමත් ලෙස කැලිකසල හා අපද්‍රව්‍ය බැහැර කර තිබූ අයුරු



KG VS

අප ජලය විවෘත කාණු හරහා මැණික් ගහට බැහැර කිරීම



BTT
DS
H

අප ජලය කාණු පද්ධතිය ඔස්සේ ඇල මාර්ග වලට එකතු වී එමඟින් මඩුකොටත් ආරේ ඔයට එකතු වීම



BK DV H

MG
PS



ගලී අප ද්‍රව්‍ය බැහැර කර ඇති අයුරු



අපද්‍රව්‍ය මහවැලි ගඟට ගලා යන අයුරු



MG
PS



ලොග්ගල් ඔය රක්ෂිතය වෙත කැලි කසල බැහැර කරනු ලබන අතර මෙය පාරිසරක මෙන්ම ජෛව විවිධත්වයටද බලපෑම් සිදු කරන තත්වයක් නිරීක්ෂණය විය.



KK PS



ලොග් ගල් ඔය රක්ෂිතය
ආශ්‍රිතව වාසය කරන වන
අලින් පොලිතින්
ආහාරයට ගෙන තිබූ බව
විගණනයට නිරීක්ෂණය
වූ අයුරු



KK PS